



ABECE MALI PER A L'EDUCACIÓ I LA CULTURA

**PROGRAMA 2023 FORMACIÓ I CURSOS
DE VACANCES**

INFORME D'ACTIVITAT



SOCIS:

1-CC-ONG (Espanya)

2-Ajuntament de la comuna de N'Gabacoro (Mali)

3- Escola Bàsica de Sotuba

**Preparat i presentat per
President Meg-Boulet SAMOURA**



ABECE MALI PER A L'EDUCACIÓ I LA CULTURA

PRESENTACIÓ

El projecte ABECE es va posar en marxa l'any 2009 a Hombori per iniciativa del Sr. Raphael JARIOD (CC-ONG). Sota la direcció de Meg-Boulet SAMOURA, després es va traslladar a Bamako l'any 2014, amb els objectius generals de promoure l'educació, la sensibilització, i sobretot el desenvolupament i la cooperació internacional. Els primers anys van permetre la creació i el manteniment d'assoliments vinculats a l'atenció a la infància i col·lectius vulnerables a través d'activitats d'iniciació, formació i sensibilització, però també l'enfortiment dels vincles culturals, amistosos i fraternals entre els beneficiaris d'una banda, i especialment entre ells i ABECE (Socis i Voluntaris) per la seva banda. Aquest enfocament, després d'haver adquirit el suport i la mobilització de totes les parts interessades de la comunitat, va empènyer la presidenta Meg Boulet SAMOURA a participar en un procés d'activitats de desenvolupament continu a temps complet. Així, va crear una organització oficial anomenada ABECE ASSOCIACIÓ PER A L'EDUCACIÓ I LA CULTURA, reconeguda oficialment per les autoritats malianes d'acord amb el que disposa la llei núm. 04-38/de 5 d'agost de 2004. Va ser creada amb el rebut núm. 28/12/2015 de la prefectura de KATI



PREÀMBUL

Bon dia ! Acaba d'acabar un altre any que ha anat excepcionalment bé.

Un total de (1012 noies i 647 nois, o un total de 1659 alumnes) que van fer com és habitual van seguir cursos i tallers en tres (3) escoles col·laboradores, de les quals enguany va ser l'inici d'una nova col·laboració amb una escola Fonamental de SOTUBA. . A amb gairebé 500 (456 per ser més precisos) nens de primer curs a Sotuba al llarg d'1 mes i 15 dies (45 dies) d'activitats educatives; lúdica, i cultural durant el qual treball i treball dur en un ambient fraternal i participatiu.

És amb tot el cor que aquest informe no només explica una mica les activitats realitzades en el marc de les missions que ens hem assignat per assolir els nostres objectius, sinó sobretot posar a disposició dels nostres socis informació relativa a les accions i iniciatives previstes per ABECE-Mali a la comuna de Sotuba i N'Gabacoro Droit de l'1 de gener al 10 de desembre de 2023.

No puc parlar d'aquest informe 2023 sense rendir un vibrant homenatge al nostre soci de llarga data CC ONG Espanya i un altre de l'APS (Associació per a la Població de Sotuba) que feia anys que ens demanava podria haver estat un dels objectius assolits en el Programa 2023 que va començar amb sessions de reunió amb el CGS (Comitè de



Direcció Escolar).

REUNIÓ 29 de juliol de 2023 amb CGS SOTUBA



ABECE MALI PER A L'EDUCACIÓ I LA CULTURA



Reunió amb el CGS de Sotuba



ABECE MALI PER A L'EDUCACIÓ I LA CULTURA

Sense oblidar els nostres voluntaris i tots els professors, pares i mares d'alumnes que ens van assistir a prop o lluny per aquest objectiu que tant es va veure durant "dos 2 anys Sotuba ens va demanar però no haver pogut i finalment el 2023 va ser l'inici d'una nova associació amb ells sense oblidar de cap manera l'arribada d'una voluntària espanyola Maria AMPARO. esteticista de Entrenament que va ser la seva experiència més meravellosa segons ella



La benvinguda del Voluntari AMPARO MARIA



Sobretot, agrair a tots els infants beneficiaris d'aquest projecte el seu amor, les ganes de saber-ne sempre més sense oblidar la seva disponibilitat i la il·lusió per tornar a participar en les activitats aquest any amb tanta dificultat.

En nom d'ABECE, m'agradaria retre un càlid homenatge als socis locals que són:

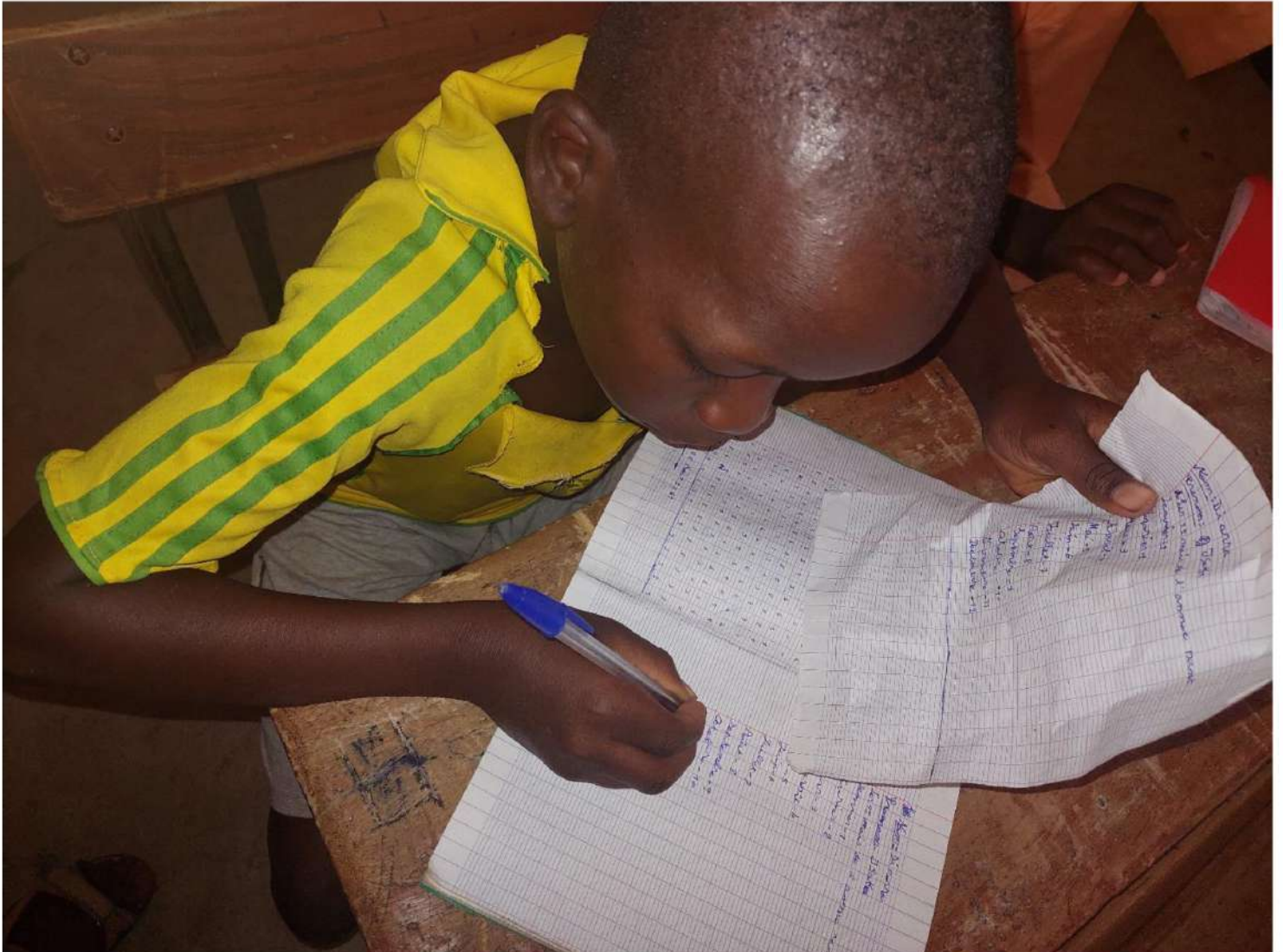
- A l'Ajuntament de N'Gabacoro pel suport i acompanyament prestats pel tinent d'alcalde Sr. AGALY i tot el seu personal;
- Els Comitès de Direcció Escolar de les Escoles Titibougou i N'Gabacoro-Droit a través dels seus respectius presidents;
- Els directors de les escoles així com els professors de les quatre 4 escoles respectives;
- Els supervisors voluntaris maliens del projecte del Curs de Vacances 2023.



ABECE MALI PER A L'EDUCACIÓ I LA CULTURA

Moltes gràcies a tots, propers i llunyans, que durant anys ens heu donat suport i ens animeu en els nostres projectes.







ABECE MALI PER A L'EDUCACIÓ I LA CULTURA

Breu presentació de Titibougou i la comuna rural de N'Gabacoro:

El poble de Titibougou va néixer de Samogobougou, un lloc d'assentament per als treballadors de temporada de Samogo (grans agricultors), que hi venien per fer sabons tradicionals a partir de saguékata (potassa). Van acabar treballant al camp de la Titi Niaré que venia de Bamako. El lloc canvia de nom pel de Titibougou. Esdevé autònoma i gestionada per obrers camperols que treballaven per compte dels Niaré.

Avui, Titibougou cau administrativament sota la comuna rural de N'Gabacoro, que és la següent:

A 20 km de Bamako, la comuna rural de N'Gabacoro es troba al cercle de Kati, regió de Koulikoro. Està format per (7) set pobles: N'Gabacoro Droit, Sala, Sikoulou, Mounoumounouba, Titibougou, Solokono, Djinkoni. És limitat:

- A l'est pels comuns de Tienfala, i Camp de Baguineda
- A l'oest per la comuna de Moribabougou,
- Al nord pel mont Manding,
- Al sud pels municipis de Moribabougou i Baguineda Camp. Està regat pel riu Níger.

La comuna de N'gabacoro té una població estimada de més de 22.000 habitants el 2016 segons el Cens Administratiu de l'Estat Civil en curs amb gairebé un 51% de dones i més d'un 70% de joves menors de 25 anys. Aquesta població es caracteritza especialment pel seu cosmopolitisme i la seva joventut.

Al costat dels indígenes bambares, trobem els fulani, els bozo i els sonrhai.

L'islam és la religió dominant, seguida de l'animisme i el cristianisme.

El municipi de N'Gabacoro és un dels 703 nous municipis creats l'any 1996 per la Llei núm. 96-059 de 4 de novembre de 1996 de creació de municipis.

La capital de la Comuna és el poble de N'Gabacoro Droit que és, amb diferència, el poble més gran amb una població de 2.794 habitants; les principals activitats econòmiques del municipi són: agricultura, pesca, ramaderia, petit comerç, explotació de sorra, grava i fusta.

En ser el municipi de nova creació, comença amb molt poc adquirit i ha d'afrontar molts reptes pel que fa al desenvolupament local i la gestió dels serveis públics locals.

Pel que fa als equipaments educatius, hi ha 6 escoles comunitàries d'educació bàsica. (L'Associació ABECE intervé regularment amb les quatre (4) més importants en termes d'eficàcia, inclosa la de Bandjougoubougou que es va beneficiar l'any 2017 d'una aula d'educació infantil.



ABECE MALI PER A L'EDUCACIÓ I LA CULTURA

Pel que fa a la infraestructura sanitària, hi ha un CSCOM a N'Gabacoro

(Renovat completament per l'ONG ABECE-CC l'any 2016), una maternitat de SALA.

Pel que fa a la infraestructura del mercat, hi ha un petit mercat diari al poble de N'Gabacoro

A la dreta, un a Sala, un a Titibougou i l'últim a Bandiougoubougou.

Pel que fa a escorxador, no hi ha estació d'autobusos a tot el poble. Amb l'existència del riu Níger, la sorra i la grava són els principals recursos naturals que s'exploten activament.

El vessant civil de la Comuna és molt actiu a través de dinàmiques comunitàries. Les activitats de l'associació de pares (APE), l'associació per al desenvolupament de N'Gabacoro-Droit, l'associació de comerciants, l'associació de transportistes, l'associació de criadors i grups de dones, la coordinació d'associacions de dones i ONG i la La xarxa de caixes donen constància i vida a l'acció de la societat civil al costat de les autoritats municipals per al desenvolupament del municipi de N'Gabacoro.

Visita de presentació a la casa del cap de poble. Casa del cap del poble SR Badian TRAORE



SENYOR CAP DE POBLA BADIAN TRAORE



ABECE MALI PER A L'EDUCACIÓ I LA CULTURA

CONTEXT, JUSTIFICACIÓ I OBJECTIUS:

jo- CONTEXT:

D'acord amb la Declaració Universal dels Drets Humans de 1948 que estableix en el seu article 22 que "tota persona, com a membre de la societat, té dret a la seguretat social, té dret a obtenir la satisfacció dels drets econòmics, socials i culturals essencials". a la dignitat i al lliure desenvolupament de les personalitats, gràcies a l'esforç nacional i a la cooperació internacional, tenint en compte l'organització i els recursos de cada país", tots els països han de dotar-se dels mitjans necessaris per al seu desenvolupament. La constitució maliana de 25 de febrer de 1992 té en compte aquesta declaració en el seu preàmbul i estableix en el seu article 17 "l'educació, la instrucció, la formació, el treball, l'habitatge, el lleure, la salut i la protecció social constitueixen drets reconeguts" i l'article 18 "tots els ciutadans tenen el dret a l'educació..."

A més, Mali ha ratificat gairebé tots els convenis internacionals relacionats amb els drets dels nens, com ara:

- la Convenció Internacional sobre els Drets de l'Infant (CDN) de 1989;
- La carta africana dels drets i el benestar de l'infant adoptada el juliol de 1990 i va entrar en vigor el 29 de novembre de 1999 (que Mali va ratificar el 06/03/1998);
- Els Objectius de Desenvolupament del Mil·lenni (ODM=>2000-2015) i els Objectius de Desenvolupament Sostenible (ODS=>2015-2030).

Aquests últims Objectius de Desenvolupament Sostenible estipulen en els seus 17 punts, alguns dels quals són: 1_ (Lluita contra la pobresa),

2_ (bona salut i benestar), 3_ (educació de qualitat),

4_ (Reducció de les desigualtats) ... segueixen sent autèntics reptes a assolir en l'àmbit de l'educació, la salut i el benestar dels infants així com la solidaritat i l'assistència a les persones i comunitats que viuen en situació de vulnerabilitat, la garantia de tot desenvolupament.

Per tant, Mali amb els seus 1241238 km² es troba entre la 10a i la 25a latitud nord i entre el 4t grau de longitud est i el 12è grau de longitud oest. Segons els resultats finals del 4t Cens General de Població i Habitatges (RGPH), la població resident era de 14.528.662 habitants l'any 2009 amb un lleuger predomini de dones: el 50,4% de la població, és a dir, una ràtio de 98 homes per cada 100 dones i una proporció molt alta proporció de joves ja que gairebé dos terços (65%) de la població té menys de 25 anys. L'esperança de vida en néixer s'estima en 55 anys. "Aquesta població ha arribat al



ABECE MALI PER A L'EDUCACIÓ I LA CULTURA

1.584.000 habitants el 2011 i 18,3 milions d'habitants el 2016 i uns 19 milions el 2024, més de la meitat dels quals viuran a ciutats.

Basat en els resultats de la projecció de la revisió de 2010 de les perspectives de població mundial de la Divisió de Població de les Nacions Unides.

La població maliana creix a un ritme del 3,6% anual. Més de tres quartes parts de la població viuen en zones rurals. La població urbana es concentra en gran part a Bamako, que té més de 2 milions d'habitants. La mida demogràfica de les llars és de 6,3 a nivell nacional. La densitat mitjana de població dels municipis per regió és molt heterogènia. Es troba a nivell nacional amb 13,5 habitants per quilòmetre quadrat i varia des de 0,4 habitants a la regió de Kidal fins als 8.344 habitants al districte de Bamako. A més de tot això, és un país sahel·là sense litoral a l'Àfrica Occidental que no té una línia de costa marítima, comparteix fronteres de més de 7.200 km amb set països: Algèria, Mauritània, Níger, Burkina Faso, Costa d'Ivori, Guinea i Senegal. És ric en història i una gran diversitat cultural. És hereu dels grans imperis de Ghana (Wagadou), Mali i Songhay, i dels regnes de Ségou, Kaarta, Macina i KénéDougou.

Mali es troba entre els països més pobres del planeta (182è de 189 segons l'IDH 2018 del Programa de les Nacions Unides per al Desenvolupament (PNUD)) i fa gairebé una dècada que s'enfronta a una crisi multidimensional, que influeix negativament en les poblacions i amplifica la pobresa o subdesenvolupament en tots els àmbits. El país ha estat durant diversos anys entre els cinc o deu països més baixos en termes d'índex de desenvolupament humà.

Mali és un país amb una economia agropastoral (38% del PIB) que és essencialment desèrtic amb una taxa de creixement demogràfic del 4% anual que fa de Mali un dels països més fràgils pel que fa a seguretat alimentària, mala distribució de la població entre el territori, una economia desequilibrada i molt poc diversificada.

II- JUSTIFICACIÓ:

Davant de tot aquest quadre anterior, el projecte ABECE es va posar en marxa durant les vacances d'estiu de 2009 a Hombori per iniciativa del Sr. Raphael JARIOD (CC-ONG-ESPANYA) i la Sra. Meg-Boulet SAMOURA (representant de CC-ONG a Mali).) per tal de contribuir a l'assoliment dels Objectius Mundials de Desenvolupament mitjançant la implementació de projectes/programes per combatre els flagells vinculats al problema del subdesenvolupament i la pobresa des de tots els vessants.

Amb el deteriorament de la situació de seguretat i les amenaces terroristes, el projecte es va traslladar a Bamako l'any 2014 sota la direcció de Meg-Boulet SAMOURA, amb els objectius generals de promoure l'educació, la conscienciació i sobretot el desenvolupament i la cooperació internacional. Els primers anys es permeten la creació i manteniment d'habilitats relacionades amb la cura dels nens i bolquers



ABECE MALI PER A L'EDUCACIÓ I LA CULTURA

vulnerables a través d'activitats d'animació, iniciació, formació i sensibilització, però també mitjançant l'enfortiment dels vincles culturals, amistosos i fraternals entre els beneficiaris d'una banda, i especialment entre ells i els actors del Programa ABECE (Socis i Voluntaris) d'altra banda. . Aquest enfocament, havent adquirit el suport i la mobilització de totes les parts interessades de la comunitat, va empènyer la presidenta Meg-Boulet SAMOURA a participar en un procés de continuïtat d'activitats de desenvolupament a temps complet centrat en la participació plena en el procés d'assoliment dels Objectius de Desenvolupament Sostenible de les Nacions Unides per al 2030. Així, va crear una organització oficial anomenada ABECE ASSOCIACIÓ PER A L'EDUCACIÓ I LA CULTURA, reconeguda oficialment per les autoritats malianes d'acord amb el que disposa la llei núm. 04-38/de 05 d'agost de 2004. Va ser creada sota el rebut núm. /28/2015 de la prefectura de KATI.



III- METES

Com a associació, ABECE-MALI té com a objectiu satisfer i dur a terme una determinada missió d'interès general.

Els objectius d'ABECE-MALI són lucratius. D'acord amb els seus Estatuts i el seu Reglament de Règim Intern, té per objecte:

- Capacitar els seus membres per augmentar la seva capacitat i actualitzar els seus coneixements

Per una vida més plena;

- Fomentar, animar, recolzar i defensar;
- Proporcionar reflexions i solucions als problemes que sorgeixen en l'educació;
- Assegureu-vos de l'honorabilitat, representativitat i respecte dels vostres fills;
- Identificar i enumerar els nens més necessitats i crear un esperit de solidaritat entre ells

COS;



ABECE MALI PER A L'EDUCACIÓ I LA CULTURA

- Donar suport, entre els seus membres, a qualsevol iniciativa favorable al desenvolupament econòmic i social de Mali i Àfrica;
- Desenvolupar relacions d'amistat entre voluntaris, vincles d'ajuda mútua, solidaritat i convivència.

ÀREA D'INTERVENCIÓ DEL PROGRAMA ABECE

L'àrea d'intervenció del programa ABECE consta de:

- Creació i organització de projectes educatius (activitats formatives i educatives) per a col·lectius vulnerables;
- Organització d'esdeveniments culturals i esportius;
- Suport tècnic i financer a organitzacions i/o grups comunitaris;
- L'economia social i solidària;
- Incidència, sensibilització i/o sensibilització;
- Cooperació, higiene i salut maternoinfantil.

Així mateix, el projecte ABECE pretén popularitzar l'andragogia per tal de millorar les capacitats tècniques i organitzatives dels col·lectius destinataris (poblacions necessitades) que assimilin fàcilment nous mètodes docents centrats en l'organització i animació d'activitats sociopolítiques, culturals i econòmiques.

ABECE té un paper de catalitzador i facilitador en l'àmbit de l'aprenentatge i la creació d'habilitats. Bàsicament pretén:

- Proporcionar a la població local coneixements bàsics d'escriptura, Lectura i càlcul.
- Permetre que els col·lectius desfavorits, dones i nens, augmentin la seva Capacitat en àmbits socioeconòmics i polítics;
- Millorar i facilitar les condicions de vida (higiene, salut, educació de les poblacions que viuen a l'àrea d'intervenció del projecte.

Aquesta Associació té com a objectiu contribuir a l'assoliment dels Objectius de Desenvolupament Sostenible (ODS) intervenint en el desenvolupament de l'educació i la cultura mitjançant la creació de projectes educatius i culturals per a poblacions malianes amb baixes taxes d'escolarització i activitats culturals d'acord amb les noves visions del món (el dret a l'educació, la salut i l'aigua potable, la lluita contra la pobresa, el respecte al medi ambient, la lluita contra la injustícia, les desigualtats socials, etc.)

PROJECTE ABECE ALFABETITZACIÓ DEL MALI TOTAL 2023



ABECE MALI PER A L'EDUCACIÓ I LA CULTURA

El principal factor amb el qual compta l'Associació ABECE per jugar el seu paper participatiu

El desenvolupament de Mali rau en la "creació d'un nou tipus d'home malià" a través de la consciència col·lectiva. Aquesta conscienciació s'ha de fer a tots els nivells i en tots els àmbits de la vida mitjançant l'educació, la formació i/o el desenvolupament, així com la sensibilització dels col·lectius necessitats i/o vulnerables. Així, ABECE haurà participat en la consecució dels Objectius de Desenvolupament Sostenible (ODS) intervenint específicament en:

Objectiu 1: Eradicació de la pobresa.

Eradicar la pobresa en totes les seves formes i arreu. Tot i que la taxa d'extrema pobresa ha caigut més d'un 50% des del 1990, encara hi ha massa gent que lluita contra aquest flagell, privada de la seva dignitat. Més de 800 milions de persones viuen amb menys d'1,25 dòlars al dia.

Tot i que la taxa d'extrema pobresa ha caigut més d'un 50% des del 1990, encara hi ha massa gent que lluita contra aquest flagell, privada de la seva dignitat. Més de 800 milions de persones viuen amb menys d'1,25 dòlars al dia.

Objectius 2

El progrés s'ha reduït notablement en regions com el sud d'Àsia i l'Àfrica subsahariana, on el 80% de la població mundial viu en una pobresa extrema. Es preveu que aquesta taxa augmenti en els propers anys, a causa de l'aparició de noves amenaces com el canvi climàtic, el terrorisme, la inseguretat alimentària i els conflictes.

A més, la pobresa ja no es limita a ingressos insuficients i inclou manifestacions com la desnutrició, l'accés limitat als serveis bàsics, la discriminació, l'exclusió social.

Aquest objectiu és, per tant, un compromís ambiciós que pretén eradicar la pobresa en totes les seves formes i en totes les seves dimensions, inclosa la pobresa extrema, per a l'any 2030.

Objectiu 3: Bona salut i benestar.

Permetre que tothom visqui amb bona salut i promoure el benestar de tots a totes les edats. Proporcionar els mitjans per viure una vida saludable i promoure el benestar de tots és essencial per al desenvolupament sostenible. L'accés a l'aigua, el sanejament, la prevenció, el tractament, la immunització... són reptes: s'han aconseguit avenços notables en l'augment de l'esperança de vida, la reducció de la mortalitat infantil, la millora de la salut materna i la lluita contra el VIH, la malària, la tuberculosi i altres malalties, però d'altres encara són necessaris. Malgrat aquests avenços, persisteixen o sorgeixen una àmplia gamma de malalties i problemes de salut.



ABECE MALI PER A L'EDUCACIÓ I LA CULTURA

Moltes morts es poden evitar mitjançant la prevenció i el tractament. El suport a la recerca i el desenvolupament en l'àmbit de la immunització és fonamental, així com la informació, l'accés a l'atenció i la cobertura sanitària.

Objectiu 4: Educació de qualitat.

Garantir l'accés de tots a una educació de qualitat, en igualtat de condicions, i Promoure

Les oportunitats d'aprenentatge al llarg de la vida són un dels fonaments del desenvolupament sostenible.

S'han fet avenços notables en la millora de l'accés a l'educació a tots els nivells i en l'augment de les taxes de matrícula a tots els nivells, especialment de les noies. Tanmateix, s'enfronten a grans reptes a les regions en desenvolupament a causa dels alts nivells de pobresa o conflictes armats. També persisteixen les disparitats entre zones rurals i urbanes o entre llars pobres i riques.

L'objectiu 4 pretén ampliar els esforços per garantir, en igualtat de condicions, una educació de qualitat a tots els nivells educatius: preescolar, primària, secundària, superior, tècnic i professional.

I tots els altres Objectius que es tenen en compte en l'eradicació dels flagells vinculats a les 169 metes contingudes en els ODS.

V) Extensió del programa a altres centres educatius:

L'ampliació va començar el 2017 a l'escola del poble de N'Gabacoro-Dro reforçada amb la participació de diversos nens d'escoles privades locals sumades a la de Sotuba. La participació infantil va augmentar el 2023.

ABECEMALI també és, sobretot, una cosa d'interculturalitat, són cultures que els voluntaris maliens aprenen de la cultura espanyola.





ABECE MALI PER A L'EDUCACIÓ I LA CULTURA

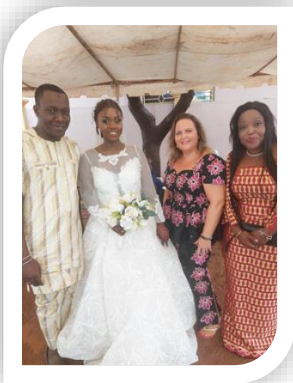




ABECE M



Curiós que així comprem els gelats



Els diumenges a Bamako són dies de casament



ABECE MALI PER A L'EDUCACIÓ I LA CULTURA

No podem parlar de Mali Bamako sense parlar de la dificultat dels problemes d'aigua, aquí teniu la noia que treballa a casa ja que tothom s'ha de sentir a gust a la família ja sigui blanc o negre o japonès





ABECE MAL





ABECE MALI PER A L'EDUCACIÓ I LA CULTURA





ABECE MALI PER A L'EDUCACIÓ I LA CULTURA



La majoria dels nens de Mali de les famílies modestes no se'n van de vacances per manca de mitjans, i per tant es queden a casa sota la pressió de l'estrès, estan abandonades a la seva sort o exposades a la vulnerabilitat per la seva edat a tot tipus de flagells (drogues, delinqüència, explotació i o tràfic il·lícit).

Aquest 2023 per casualitat i gràcies a la il·lusió i el treball dur de l'ONG ABECE ET CC vam tenir la sort de comptar amb una voluntària espanyola anomenada Maria AMPARO.

El Centre Escolar d'A: L'Escola de Titibougou

- 1- Mamadou SALL Nivell A (1r i 2n curs)
- 2- YELI BAH Nivell B (3r i 4t curs)
- 3- Ousmane COULIBALY Nivell C (5è i 6è curs)

Centre Escolar B: Escola Comunitària de Gabacoro

- 1- Mamou Coulibaly Nivell A (1r i 2n curs)
- 2- Modibo TRAORE Nivell B (3r i 4t) Sinsan
- 3- TOURE Nivell C (5è i 6th)

Centre Escolar C: L'escola comunitària SOTUBA

- 1- Gaoussou TRAORE Nivell A (5è i 6è curs)
- 2- Soumaila DIARRA Nivell B (3r i 4t)
- 3- Meg-Boulet SAMOURA Nivell C (Cursos especials de 1r i 2n)
- 4- Maria AMPARO



ABECE MALI PER A L'EDUCACIÓ I LA CULTURA

Seydou SAMAKE (professor d'aula i plàstica a l'escola Bandjougoubougou)

En els dos centres (Titibougou i N'Gabacoro-Droit), els alumnes es van repartir entre tres (3) classes diferents segons els seus nivells d'estudis i els de Sotuba en 4 grups vists pel costat lingüístic del voluntari, incloent alguns cursos d'espanyol com així com cursos especials de maquillatge estètic i tot. Aquesta distribució segueix la recomanació del Ministeri d'Educació Nacional de Mali que recomana la distribució en classes dobles per a programes especials d'alfabetització en grup com el d'ABECE-Mali.





ABECE MALI PER A L'EDUCACIÓ I LA CULTURA



EL PROGRÉS DE LES ACTIVITATS

Investigació de camp:

Com és habitual, el projecte comença amb la presa de contacte i un estudi de camp per tal d'identificar els llocs i les persones destinataris mitjançant reunions amb autoritats administratives i consuetudinàries així com comunitats de base. Aquestes enquestes permeten, com cada any, identificar no només les necessitats de les poblacions en matèria d'educació i alfabetització, i serveis socials bàsics, sinó sobretot a nivell dels diferents estrats socials classificats per sexe i categoria d'edat les preocupacions relacionades. a Informació i sensibilització (situacions socials, estils de vida, desenvolupament d'assoliments). Les diferents observacions de les enquestes demostren el següent:

ELS NOIS: La majoria d'ells no són supervisats o estan ocupats en petites feines com a aprenents o petits comerciants ambulants. Alguns no estan supervisats i/o alfabetitzats; per als que tenen la sort d'assistir a l'escola, la majoria es troben aïllats o abandonats durant aquestes vacances per la pobresa dels seus pares i la manca d'estructures organitzatives i d'infraestructures d'oci i lleure.

NOIES: Sovint es dediquen a les tasques domèstiques, o Extirpades i deixades enrere fins a l'edat de casar-se (18 anys), mentre que les que són madures (adultes) són gairebé analfabetes i lluiten per prosperar a causa del pes. de la llar i de les responsabilitats domèstiques (elevat índex de maternitat i embarassos primerencs, manca de formació i conscienciació, èxode, prostitució, així com exposició a malalties de transmissió sexual) Alguns d'ells pateixen el matrimoni abans de la majoria d'edat requerida.

Per manca de consciència, pateixen traumes o conseqüències de la mutilació i escisió genital.

Cal destacar que les poblacions, la gran majoria de les quals avui són dones i nens (83%), manquen d'organització i d'una estructura educativa i sanitària adequada. Així, l'Associació ABECE pretén intervenir amb les poblacions i les autoritats locals per aconseguir una millora de les condicions de vida dels col·lectius vulnerables.



ABECE MALI PER A L'EDUCACIÓ I LA CULTURA

Per això ABECE-Mali s'ha compromès amb ànima i cos a fer tot el possible per crear un centre permanent d'acollida, escolta i orientació per a joves i dones o qualsevol altre grup i associació comunitària.

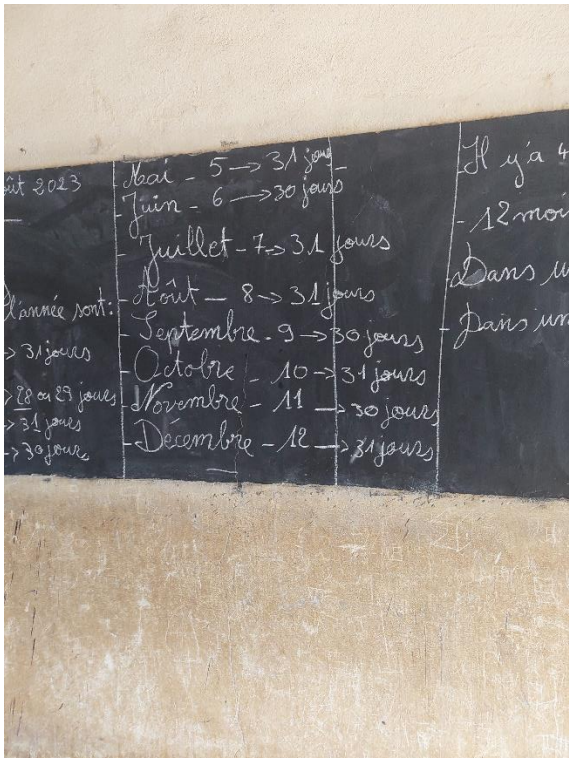


Organització :

Es forma un equip de tres (3) persones a cadascuna de les escoles respectives amb un professor per classe per impartir classes, així com activitats esportives i culturals d'acord amb els requisits del Ministeri d'Educació Nacional de Mali, excepte el nou centre de Sotuba vist amb problema de llenguatge Jo estava constantment al centre de Sotuba.

Amb el creixent nombre d'infants tutelats i la necessitat de formació escolar a la localitat i els notables resultats creixents en el nivell d'infants atesos per l'ABECE en anys anteriors, la Xarxa de responsables de les comissions de gestió de les escoles municipals es va implicar any rere any en la motivació. el programa i buscant la seva sostenibilitat.







ABECE MALI PER A L'EDUCACIÓ I LA CULTURA





Centre escolar A: Escola Comunitària de Titibougou

Les tres aules d'aquest centre van ser ateses per Mamadou SALL, Yeli BAH i Ousmane COULIBALY.

Centre Escolar B: L'escola comunitària de N'Gabacoro

Els alumnes d'aquesta escola van ser supervisats respectivament per Mamou COULIBALY, Modibo TRAORE i Sinsan TOURE.

El centre New Sotuba va ser atès per Gaoussou TRAORE, Soumaila DIARRA, Meg-Boulet SAMOURA i la voluntària espanyola Maria AMPARO

Cap dels centres es va poder beneficiar dels cursos a causa de la indisponibilitat de la professora d'Art Seydou SAMAKE per a l'atenció dels infants pel que fa a les activitats artístiques, culturals i d'entreteniment. Així com l'augment de les èpoques de pluges que fa impossible fer projeccions de pel·lícules.

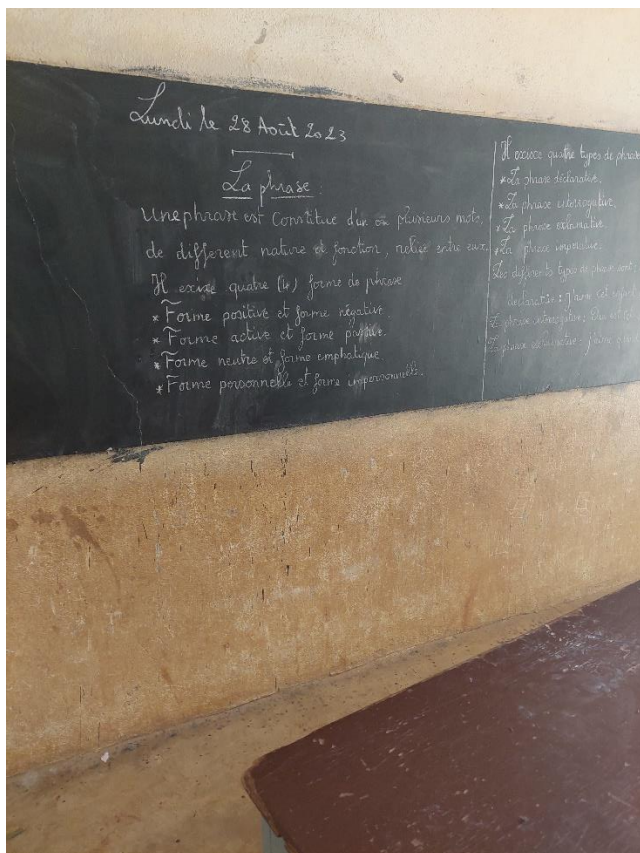


ABECE MALI PER A L'EDUCACIÓ I LA CULTURA

Els equips van treballar segons el programa de cada any perquè la majoria són analfabets:

| Setmana no 1 | Setmana 2 | Setmana ne3 | Setmana ne 4 | Setmana no 5 | Setmana no 6 |
|--|---|--|---|--|--|
| Base sil·làbic eu per EL petit. Actualització Nivell de Ancians Curs d'idiomes Anglès Esports, arts i cultura, dibuixos i imatgeria Espectura i Matemàtiques | Esriptor e de síl·labas. Exercicis matemàtiques per els grans Durant Llenguatge espanyol, Anglès, i Bambara per els voluntaris Actualització Nivell de Ancians Esports, arts i cultura, dibuixos i imatgeria Lectures, cançons | Prova de actualitzar nivell Recitació i contes, màscares I pintures Càlcul del Nombres Durant Llenguatge espanyol Esports, arts i cultura, dibuixos i imatges Recitatio n i contes | Espectura i Matemàtiques Lectures, cançons Recitatio no I contes, endevinalla S, màscares I pintura Curs d'idiomes Anglès, espanyol Esports, arts i cultura, dibuixos i imatgeria Espectura i Matemàtiques | Espectura i Matemàtiques Lectures, cançons Recitació nosaltres i contes Curs d'idiomes Anglès Esports, arts i cultura, dibuixos i imatges Competència i jocs educatius sobre l'art i Cultura Teatre | Revisió Prova final Test d'idioma : anglès i espanyol Esports, arts i cultura, dibuixos i imatge Competicions i jocs educativa sobre Art i Cultura |

Els programes han canviat enguany a partir de les 9 del matí per a l'inici de les classes, que s'han convertit a les 8:30 del matí a causa de cada canvi de pluja. Durant les sis (6) setmanes hem pogut realitzar les nostres activitats docents en matèries educatives de dilluns a divendres. Els matins dels dilluns i dijous de 8 a 10 h, els infants dels diferents centres es van agrupar per fer jocs esportius, cantar cançons, i altres monitors.



Equips i materials.

Equipament: Les sales de les escoles col·laboradores les posen l'Ajuntament i les comissions de gestió de l'escola.



UNA CULTURA

Materials didàctics: Es reparteixen quaderns Ard, bolígrafs, accessoris i material de papereria als alumnes

S
ures i

nosaltres.



Un agraïment especial a l'escola

Oferit per l'escola espanyola



Moltes gràcies

PROJECTE ABECE ALFABETITZACIÓ DEL MALI TOTAL 2023



ABECE MALI PER A L'EDUCACIÓ I LA CULTURA



Condicions laborals:

Les condicions de treball estan finançades en part pel president i l'associació també compta amb finançament de CC-ONG i recursos propis. ABECE reuneix totes les condicions materials i tècniques necessàries per desenvolupar les seves activitats als diferents emplaçaments.

Periòdicament rebem molt suport i ànims per part dels pares

Des dels alumnes, les escoles col·laboradores, l'Ajuntament, la Capçalera del Poble i els nostres pares i amics.

- Les observacions:

El projecte d'educació i animació d'estiu ABECE està ben integrat a la vida i els hàbits

Sociocultural de les poblacions de tota la comuna de N'Gabacoro, però sobretot més pel nostre nou lloc que és SOTUBA com a prova, tota la Població a través, el cap del poble, els assessors, els imams, els funcionaris de l'escola (Comitè Direcció Escola, director, professors). Cada any, els ciutadans mostren cada cop més el seu suport i admiració pel programa, i donen una càlida benvinguda a ABECE i als seus voluntaris.

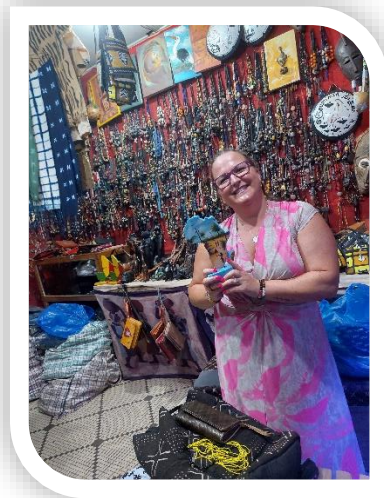
El suport de les autoritats locals de la comuna de N'Gabacoro i l'entusiasme de tots els components socials per les iniciatives d'ABECE. Aquests gestos per la seva banda van ser notables i s'haurien de donar la benvinguda, especialment les seves peticions persistents per perpetuar i desenvolupar altres projectes d'alta transcendència comunitària i local en les nostres àrees d'intervenció.



ABECE MALI PER A L'EDUCACIÓ I LA CULTURA

La nostra metodologia basada en els aprenents i en l'intercanvi de discriminacions gràcies a un auditor ap) iniciada per l'Associ

ux voluntaris, supervisors i diferents i variats sense nosaltres els actors (formadors i



Aquest projecte va afectar una proporció força important de joves i dones que constitueixen els col·lectius més vulnerables. Té una influència considerable en la població en obrir la seva ment al saber llegir i escriure, i a l'intercanvi d'idees en matèria cultural i social, especialment en l'àmbit específic de les pràctiques ancestrals.



ABECE MALI PER A L'EDUCACIÓ I LA CULTURA

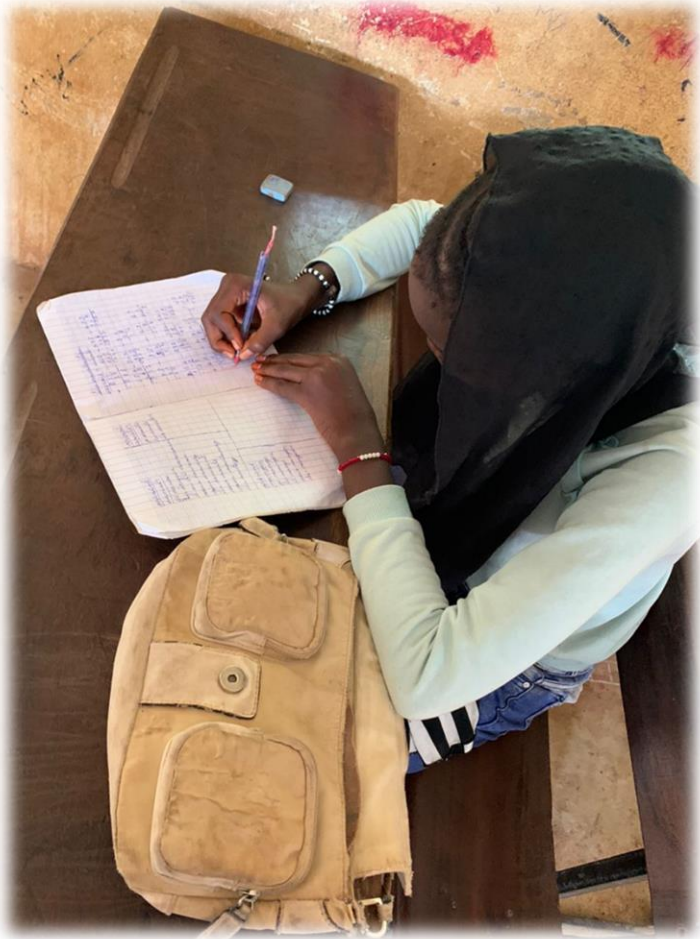
En definitiva, el projecte ABECE té un impacte important en la vida conductual de les poblacions, especialment per als infants en els quals la formació desperta el desig d'anar a l'escola així com el desig d'aprendre a llegir i escriure (per millorar els coneixements generals)

El programa intenta omplir com pot un buit deixat per la manca o insuficiència d'estructures de suport educatiu, cultural i, sobretot, social. dedicada exclusivament a les poblacions vulnerables.





ABECE MALI PER A L'EDUCACIÓ I LA CULTURA





ABECE MALI PER A L'EDUCACIÓ I LA CULTURA



III - CONCLUSIÓ:

Les activitats del programa d'animació, formació i cursos de vacances de l'associació ABECE es van poder dur a terme durant 1 mes i 15 dies (45 dies) i es van tancar el 15 de setembre de 2023 va ser una de les més extraordinàries si ho permeto. que calia prendre totes les preposicions necessàries així com el lliurament de regals als nens participants com a estímul

